



https://peyk.sanjesh.org

پیک سنجش



ISSN: 1735-2916

هفته‌نامه خبری و اطلاع‌رسانی سازمان سنجش آموزش کشور • دوشنبه ۱۶ مرداد ۱۴۰۲ • ۱۶ صفحه • شماره پیاپی ۱۳۳۷

اطلاعیه سازمان سنجش آموزش کشور درباره:

**اعلام رشته‌گرایش‌ها
دروس امتحانی و ضرایب
دروس آزمون ورودی
مقطع دکتری
سال ۱۴۰۳**
صفحه ۵

یادداشت هفته

**برای شناخت
رشته‌های تحصیلی
چه باید کرد؟**

۲

در این شماره...

رئیس سازمان سنجش آموزش کشور تشریح کرد:

**نقش سازمان سنجش
در برگزاری آزمون آیلتس
منحصراً نظارتی است**

۳

**آزمون پروانه و کالت کانون‌های
وکلای دادگستری برگزار شد**

۳

**زمان اعلام نتایج درخواست
انتقال و مهمانی دانشجویان
علوم پزشکی مشخص شد**

۴

اطلاعیه سازمان سنجش آموزش کشور درباره:

**اعلام رشته‌ها و مواد امتحانی
آزمون ورودی مقطع
کارشناسی ارشد ناپیوسته
سال ۱۴۰۳**

۶

**انتخاب رشته
آگاهانه و صحیح
(گفتار آخر)**

۷

**ملاک‌های
درون فردی و برون فردی
موثر بر انتخاب رشته
(گفتار دوم)**

۸

**فراخوان طراحان سؤال
به منظور ثبت‌نام در
«سامانه طراحان سؤال»
سازمان سنجش آموزش کشور**

۱۲

رئیس سازمان سنجش آموزش کشور اعلام کرد:

نتایج اولیه آزمون سراسری تا پایان هفته جاری اعلام می‌شود



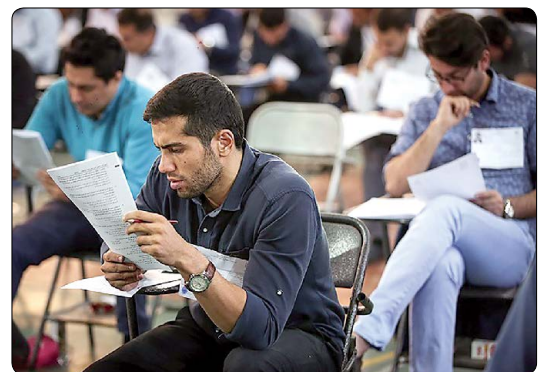
رئیس سازمان سنجش آموزش کشور، روز یکشنبه ۱۵ مرداد ماه در نشست شورای سازمان سنجش آموزش کشور، از اعلام نتایج اولیه آزمون سراسری سال ۱۴۰۲ تا پایان هفته جاری خبر داد.

به گزارش روابط عمومی سازمان سنجش آموزش کشور، دکتر عبدالرسول پورعباس، با بیان اینکه اعمال سوابق تحصیلی به صورت ۴۰ درصد تأثیر قطعی در نمره آزمون سراسری سال ۱۴۰۲ برای اولین بار اعمال می‌شود، گفت: سازمان سنجش آموزش کشور در تعامل با وزارت آموزش و پرورش، در حال نهایی کردن داده‌های مربوط به سوابق تحصیلی داوطلبان است. معاون وزیر علوم، تحقیقات و فناوری، با اشاره به برخی از خبرها در رسانه‌ها درباره میزان ظرفیت رشته‌های پزشکی، گفت: دفترچه انتخاب رشته آزمون سراسری سال ۱۴۰۲ هنوز نهایی نشده و اطلاعات مربوط به ظرفیت دانشگاه‌ها، از جمله دانشگاه‌های علوم پزشکی، به تدریج در حال تکمیل است؛ بنابراین، آمار اعلام شده درباره کاهش ظرفیت رشته‌های پزشکی، صحت ندارد.

آزمون استخدامی وزارت آموزش و پرورش برگزار شد

وزیر آموزش و پرورش، روز پنجشنبه ۱۲ مرداد ماه، با حضور در حوزه دانشگاه امام صادق (ع)، از روند برگزاری آزمون استخدامی وزارت آموزش و پرورش ویژه رشته شغلی دبیری و هنرآموز، ابراز رضایت کرد. به گزارش روابط عمومی سازمان سنجش آموزش کشور، دکتر رضامراد صحرایی، در جریان این بازدید، از عوامل اجرایی و حفاظتی برگزاری این آزمون در سازمان سنجش آموزش کشور تشکر کرد و گفت: بیش از ۳۲۵ هزار نفر متقاضی، در آزمون استخدامی وزارت آموزش و پرورش ویژه رشته شغلی دبیری و هنرآموز ثبت‌نام کردند که از این تعداد، ۶۸ درصد زن و ۳۲ درصد مرد هستند.

ادامه در صفحه ۴



برنامه زمانی ثبت‌نام و برگزاری آزمون‌های سراسری و پذیرش‌های سال ۱۴۰۲

عنوان	تاریخ ثبت‌نام	تاریخ برگزاری
کاردانی به کارشناسی	مهلت مجدد پذیرش در رشته‌های بدون آزمون: سه شنبه ۱۴۰۲/۵/۳۱ تا جمعه ۱۴۰۲/۶/۳	جمعه ۱۴۰۲/۶/۳
کاردانی ویژه دانشگاه فنی و حرفه‌ای	مهلت مجدد پذیرش در رشته‌های بدون آزمون: سه شنبه ۱۴۰۲/۵/۳۱ تا جمعه ۱۴۰۲/۶/۳	جمعه ۱۴۰۲/۶/۳
ثبت‌نام و پذیرش دانشگاه جامع علمی - کاربردی	کارشناسی ناپیوسته	متعاقباً اعلام خواهد شد.
	کاردانی ناپیوسته	متعاقباً اعلام خواهد شد.

برای شناخت رشته‌های تحصیلی چه باید کرد؟

مدیر اجرایی

علاوه بر موارد پیشگفته، استفاده از هر مورد دیگری که بتواند به شناخت و آشنایی بیشتر و آگاهانه‌تر ما از رشته‌های تحصیلی منجر شود، نیز در این زمینه مفید خواهد بود.

حاصل بحث آنکه، از آنجایی که انتخاب رشته، موضوعی حیاتی در زندگی یک داوطلب آزمون سراسری به شمار می‌آید و با تمام ابعاد زندگی او سر و کار دارد، شناخت رشته‌های تحصیلی نیز ضرورت حیاتی و انکار ناپذیر برای وی به شمار می‌آید و باید، ضمن شناخت دقیق آنها، در نهایت دقت و به بهترین شیوه ممکن، انتخاب رشته کرد؛ چرا که یک انتخاب نادرست، می‌تواند بر آینده تحصیلی، شغلی و حتی گاهی بر زندگی خصوصی و شخصی هر یک از داوطلبان نیز تأثیرگذار باشد.

نکته مهم دیگر در زمینه آشنایی با رشته‌های تحصیلی، این است که نباید در حین انتخاب رشته، به رویاپردازی مشغول شد و از واقعیت‌های موجود درباره هر رشته، چشم‌پوشی و دوری کرد؛ بلکه باید با واقع‌بینی، آینده‌نگری و دور اندیشی هر چه بیشتر، در این مورد اقدام نمود تا به نتیجه مطلوب خود دست پیدا کرد.

آخرین بررسی‌های علمی و پژوهشی در مورد انتخاب رشته تحصیلی، نشان می‌دهد آن دسته از داوطلبانی که براساس شناخت توانایی‌ها، مهارت‌ها، ارزش‌ها، استعدادها، علایق و ویژگی‌های شخصیتی خود، و همین‌طور با اشراف کامل بر رشته‌های دانشگاهی و در نظر گرفتن تناسب آن رشته یا رشته‌ها با صفات فردی‌شان، اقدام به انتخاب رشته می‌کنند، بسیار موفق‌تر از کسانی هستند که فقط بر مبنای رتبه خود در آزمون سراسری یا القاتن دیگران، و یا برای رسیدن به عناوین خاص و ... دست به انتخاب رشته تحصیلی می‌زنند؛ بنابراین، تنها به منظور قبولی در دانشگاه یا رسیدن به عناوین خاص و ... انتخاب رشته نکنید و علایق، توانایی‌ها و استعدادها را در این انتخاب بسیار مهم زندگی‌تان، نیز در نظر داشته باشید.

پاسخگویی به پرسش‌های داوطلبان در زمینه رشته تحصیلی، بازار کار رشته مورد نظر و ... داشته باشند، در این فرصت کوتاه مذاکره کرد و اطلاعات کاملی را در زمینه‌های پیشگفته از آنها دریافت نمود.

همچنین داوطلب می‌تواند با مطالعه دقیق روی مجموعه‌ای از رشته‌های دانشگاهی مرتبط با گروه یا گروه‌های آزمایشی که در آن شرکت کرده و با در اختیار قرار دادن اطلاعاتی که تاکنون راجع به شناخت این رشته‌ها کسب کرده است، به اعضای خانواده (پدر، مادر، خواهر یا برادر)، به مشورت با آنها پرداخته و از آنها یاری بجوید. تجربه تحصیلی سایر اعضای خانواده، به ویژه برادر یا خواهر بزرگتر، که به فاصله چند سال قبل از ما در یکی از رشته‌های تحصیلی مشغول به تحصیل بوده‌اند و در حال حاضر یا فارغ‌التحصیل رشته خود هستند و یا آنکه ترم‌های پایانی تحصیلات خود را می‌گذرانند، نیز می‌تواند در این زمینه مشاور خوبی برای ما بوده و در این امر راهگشا باشد؛ همچنان که تجارب و دستاوردهای پدر و مادر تحصیل کرده نیز در این مورد، بسیار گرانبهاست و می‌تواند ما را در چگونگی انتخاب رشته صحیح و شناخت رشته‌های تحصیلی یاری نماید.

برای آشنایی با رشته‌های تحصیلی مختلف، می‌توان از تجارب و آموخته‌های دبیران و مشاوران آموزش و پرورش نیز سود برد؛ زیرا این افراد، به لحاظ مسؤلیت خطیری که در زمینه مسائل آموزشی در جامعه ایفا می‌کنند، می‌توانند در ارائه اطلاعات و آگاهی‌های مفید در مورد انتخاب رشته نیز به ما به بهترین شیوه ممکن یاری نمایند. این قشر از جامعه، به خاطر سر و کار داشتن با چندین نسل از دانش‌آموزان با روحیات مختلف، گنجینه پرحاصلی از تجارب ارزشمند در زمینه‌ها و گرایش‌های مختلف آموزشی و تحصیلی همراه خود دارند که می‌تواند سخاوتمندانه در اختیار داوطلبان آزمون‌های سراسری قرار گیرد و به آنها به طور قابل توجهی در زمینه انتخاب رشته یاری نماید.

شناخت خود از رشته‌های تحصیلی، که از طریق به کارگیری این موارد و ... کسب می‌کند، اقدام به انتخاب رشته نماید.

مجموعه آثاری که در مورد معرفی رشته‌های تحصیلی دانشگاهی تألیف یا تدوین گردیده‌اند، پُر شمار نیستند، اما مطالعه همین عناوین محدود، غنیمت است و برای ما این فرصت را فراهم می‌آورد که در این وقت کم، با مطالعه آنها شناختی نسبی از رشته‌های مورد نظر خود را به دست آوریم و هنگام پُر کردن فرم انتخاب رشته تحصیلی، مفاد این کتاب‌ها را مد نظر داشته باشیم؛ بدین منظور می‌توان با مراجعه به کتابخانه‌های عمومی یا دانشگاهی و همچنین کتابفروشی‌های معتبر یا جست‌وجو در اینترنت، از عناوین منتشر شده در این زمینه اطلاع پیدا نمود و اقدام به تهیه و مطالعه آنها کرد.

از دیگر منابع قابل استفاده و بسیار مفید در زمینه انتخاب رشته‌های تحصیلی، پایگاه‌های اطلاع‌رسانی (سایت‌های اینترنتی) دانشگاه‌های کشور است. خوشبختانه با گسترش روزافزون فناوری اطلاعات در کشور و به روز بودن این پایگاه‌ها، می‌توان با مراجعه به آنها، از آخرین اخبار و آگاهی‌های لازم در این زمینه بهره‌مند شد و اطلاعات لازم را راجع به رشته‌های تحصیلی کسب کرد.

مراجعه به سایت دانشگاه‌ها مزایای دیگری را برای داوطلبان نیز در بردارد؛ از جمله مهم‌ترین این موارد آن است که داوطلبان می‌توانند با پیشینه و تاریخچه تأسیس رشته‌های تحصیلی، گروه‌های آموزشی، دانشکده‌ها، پژوهشکده‌ها و مؤسسات تحقیقاتی وابسته به هر دانشگاه و خود دانشگاه و همچنین اعضای هیأت علمی، گروه‌های آموزشی و دانشکده‌ها و مراکز وابسته به دانشگاه مورد نظر خود و عناوین و دروس و واحدهای درسی هر رشته و ... آشنا شوند و اطلاعات سودمندی را در این موارد نیز به دست آورند.

درباره رشته‌های تحصیلی مورد علاقه نیز می‌توان با دانشجویان، استادان، فارغ‌التحصیلان یا شاغلان مرتبط با هر رشته، که آگاهی‌ها و اشراف لازم برای

در ادامه بحث خود در این ستون، که به منظور راهنمایی داوطلبان مجاز به انتخاب رشته تحصیلی آزمون سراسری سال جاری تقدیم خوانندگان عزیز می‌شود، به رشته‌های تحصیلی و ابزارهای شناخت آنها خواهیم پرداخت.

در این مرحله، داوطلب باید نسبت به شناخت صحیح و واقع‌بینانه از رشته‌های دانشگاهی مرتبط با گروه یا گروه‌های آزمایشی آزمون سراسری که در آن شرکت کرده است، اقدام نماید تا، ضمن کسب آگاهی لازم و اطلاعات کافی در زمینه رشته‌های مورد نظر، با آمادگی کامل و به دور از هرگونه هیجان ممکن، اقدام به انتخاب رشته‌های تحصیلی در موعد مقرر نماید. به همین منظور، لازم است که داوطلب در مهلت اعلام نتایج اولیه آزمون سراسری و انتخاب رشته، با یاری گرفتن از مواردی که به اختصار در سطور زیر توضیح داده خواهد شد و جمع‌بندی نتایج

مناسبت‌های هفته



۲۵ محرم، سالروز شهادت

حضرت امام علی بن الحسین (ع)

بر تمام مسلمانان و آزادگان

جهان تسلیت باد



۱۷ مرداد ماه

روز خبرنگار، گرامی باد



رئیس سازمان سنجش آموزش کشور تشریح کرد:

نقش سازمان سنجش در برگزاری آزمون آیلتس، منحصراً نظارتی است

سازمان سنجش منحصراً نظارتی است و این سازمان صرفاً برای حفظ حقوق داوطلبان و اعتبار کشور، از برگزاری آزمونی که تقلب در آن محرز بوده است، جلوگیری کرده است.

وی خاطرنشان کرد: سازمان سنجش آموزش کشور در حفظ حقوق عامه داوطلبان در همه سطوح محکم ایستاده است و وظایف خود را به دقت انجام می‌دهد، اما متأسفانه برخی در داخل مغرضانه و با قلب واقعیت سازمان سنجش را متهم می‌کنند؛ در حالی که مجری برگزاری این آزمون، سازمان سنجش آموزش کشور نیست. معاون وزیر علوم، تحقیقات و فناوری، با اشاره به مشکلات برگزاری آزمون آیلتس در کشور، گفت: آزمون‌هایی مانند تافل و GRE که از سوی سازمان سنجش آموزش کشور برگزار می‌شود، در سلامت و با استانداردهای کامل در حال برگزاری است؛ اما علی‌رغم دوره تعلیقی برای آزمون آیلتس، این آزمون با مشکلاتی زیادی در ایران همراه بود که در این زمینه توافقاتی با IDP صورت گرفت و برخی از مشکلات حل و فصل شده و برای سایر موضوعات نیز مذاکراتی در حال انجام است.



شد و منشأ افشای سؤالات در حال بررسی است که این منشأ می‌تواند داخل کشور یا خارج از آن باشد. رئیس سازمان سنجش آموزش کشور افزود: مؤسسه اصلی برگزارکننده و شرکت‌های عامل در داخل کشور موظف هستند حقوق داوطلبان را که شامل برگشت کامل هزینه ثبت‌نام یا نوبت‌دهی در آزمون‌های بعدی خواهد بود، استیفا کنند.

دکتر پورعباس، با اشاره به فسادسازی‌های صورت گرفته، تأکید کرد: سازمان سنجش آموزش کشور، مجری برگزاری این آزمون نیست و افشای سؤالات نیز به این سازمان ارتباطی ندارد؛ بلکه شرکت‌هایی به نیابت از مؤسسه برگزارکننده، آزمون آیلتس را برگزار می‌کنند و مجریان از سوی این مؤسسه انتخاب شده‌اند و نقش

این آزمون‌ها نقش نظارتی را بر عهده دارد و باید توجه کرد که برگزارکننده آزمون آیلتس، شرکت‌های خصوصی هستند که کلیه مراحل اجرای آزمون را از تحویل سؤالات تا توزیع و دریافت دفترچه سؤالات و پاسخنامه‌ها برعهده دارند و نقش سازمان سنجش آموزش کشور صرفاً نظارت بر اجرای صحیح این آزمون است.

وی، با بیان اینکه بر اساس برخی از اطلاعات به دست آمده، سؤالات آزمون آیلتس قبل از برگزاری آزمون افشا شده است، گفت: صبح روز برگزاری آزمون و پس از بررسی سؤالات آزمون، مشخص شد که این سؤالات با سؤالات افشا شده مطابقت دارد؛ لذا بر اساس وظیفه حاکمیتی، از برگزاری آزمون جلوگیری

رئیس سازمان سنجش آموزش کشور، ضمن تشریح دلایل لغو آزمون آیلتس ۷ مرداد ماه، تأکید کرد: نقش سازمان سنجش آموزش کشور در آزمون آیلتس، منحصراً نظارتی است و برگزاری این آزمون بر عهده شرکت‌های خصوصی است.

به گزارش روابط عمومی سازمان سنجش آموزش کشور، دکتر عبدالرسول پورعباس، درباره برگزاری آزمون آیلتس در کشور، گفت: آزمون‌هایی که از سوی سازمان سنجش آموزش کشور برگزار می‌شود، با سلامت کامل در حال برگزاری است و این سازمان از آزمون‌سازهایی در دنیا است که آزمون‌ها را با نرخ بالایی از سلامت برگزار می‌کند؛ اما آزمون آیلتس یک آزمون بین‌المللی است که روز شنبه ۷ مرداد ماه باید به صورت هم‌زمان از سوی مجریان بخش خصوصی در برخی از کشورهای منطقه برگزار می‌شد.

معاون وزیر علوم، تحقیقات و فناوری، افزود: برگزارکننده اصلی آزمون آیلتس، مؤسسه IDP است و این مؤسسه به سه شرکت در داخل کشور مجوز برگزاری این آزمون را داده است و سازمان سنجش آموزش کشور بر اساس مصوبه شورای عالی انقلاب فرهنگی در مورد

آزمون پروانه وکالت کانون‌های وکلای دادگستری برگزار شد

آزمون پذیرش متقاضیان پروانه کارآموزی وکالت کانون‌های وکلای دادگستری سال ۱۴۰۲ در ۶۰ دانشگاه و مؤسسه آموزش عالی و ۲۲۱ حوزه فرعی در ۳۴ شهرستان برگزار شد. در این آزمون، ۱۰۹ هزار و ۹۲۱ داوطلب ثبت‌نام کردند، تهران برای شرکت در این آزمون ثبت‌نام کردند. ۴۹ درصد دیگر مرد هستند. لازم به یادآوری است که ۲۱ هزار و ۹۳۵ داوطلب در تهران برای شرکت در این آزمون ثبت‌نام کردند.

برنامه زمانی تاریخ ثبت‌نام و برگزاری آزمون‌های سراسری سال ۱۴۰۳

ردیف	شرح فرآیند	سراسری		دکتری	کارشناسی ارشد	کاردانی به کارشناسی	کاردانی ویژه دانشگاه فنی و حرفه‌ای
		نوبت اول	نوبت دوم				
۱	زمان ثبت‌نام	۱۴۰۲/۸/۲۱ تا ۱۴۰۲/۸/۲۷	۱۴۰۳/۱/۷ تا ۱۴۰۳/۱/۱۲	۱۴۰۲/۷/۳۰ تا ۱۴۰۲/۸/۶	۱۴۰۲/۷/۲۳ تا ۱۴۰۲/۷/۲۹	۱۴۰۳/۳/۲۷ تا ۱۴۰۳/۴/۳	۱۴۰۳/۴/۱۷ تا ۱۴۰۳/۴/۲۴
۲	اجرای آزمون	پنجشنبه و جمعه ۱۴۰۳/۲/۷ و ۶	پنجشنبه و جمعه ۱۴۰۳/۴/۸ و ۷	عصر جمعه ۱۴۰۲/۱۲/۴	صبح و عصر جمعه ۱۴۰۲/۱۲/۴	جمعه ۱۴۰۳/۶/۲	جمعه ۱۴۰۳/۶/۲



آزمون استخدامی وزارت آموزش و پرورش برگزار شد

ادامه از صفحه اول

وزیر آموزش و پرورش افزود: این آزمون، صبح روز پنجشنبه ۱۲ مرداد ماه در ۱۶۷ شهرستان و ۲۵۵ محل حوزه امتحانی در دانشگاه‌ها و مؤسسات آموزش عالی و ۹۶۵ حوزه فرعی در سراسر کشور برگزار شد و ۲۲ هزار و ۱۵۴ نفر در رشته‌های

دبیری و هنرآموزی در آزمون استخدامی جذب خواهند شد که از این تعداد، ۱۸ هزار و ۸۸۷ نفر به ۱۲ رشته دبیری و ۳ هزار و ۳۹۷ نفر به ۱۷ رشته هنرآموزی اختصاص دارد. گفتنی است که در این بازدید، دکتر علی صدر، سرپرست معاونت امور آزمون‌های سازمان سنجش

آموزش کشور، دکتر محمدمهدی کاظمی، معاون آموزش متوسطه وزارت آموزش و پرورش، دکتر علیرضا کریمیان، مشاور رئیس و مدیرکل روابط عمومی سازمان سنجش آموزش کشور و دکتر غلامرضا گودرزی، معاون آموزشی و تحصیلات تکمیلی دانشگاه امام صادق (ع)، نیز حضور داشتند.

زمان اعلام نتایج درخواست انتقال و مهمانی دانشجویان علوم پزشکی مشخص شد



زمان اعلام نتایج نهایی درخواست انتقال و مهمانی دانشجویان علوم پزشکی برای نیمسال نخست سال تحصیلی ۱۴۰۲-۱۴۰۳ مشخص شد.

فرآیند «بررسی مدارک و اعلام نقص از سوی دانشگاه مقصد و رفع نقص از سوی دانشجو» از اول مرداد ماه آغاز شده است و روز دوشنبه ۱۶ مرداد ماه (امروز) به پایان می‌رسد. با اتمام این بازه، مرحله نهایی انتقال و مهمانی دانشجویان علوم پزشکی، یعنی «بررسی و اعلام نتیجه از سوی دانشگاه مقصد؛ تأیید نهایی و تثبیت نتیجه نهایی فرآیند از سوی دانشگاه مبدأ و ارسال به دانشگاه مقصد» برای نیمسال نخست سال تحصیلی ۱۴۰۲-۱۴۰۳ از روز سه‌شنبه ۱۷ مرداد ماه (فردا) آغاز می‌شود و روز شنبه ۳۱ مرداد ماه به پایان می‌رسد و به این ترتیب، دانشجویان متقاضی مهمانی و انتقالی، از نتیجه نهایی درخواست خود مطلع می‌شوند.

دومین مرحله یعنی «بررسی مدارک و اعلام نقص از سوی دانشگاه مبدأ و رفع نقص از سوی دانشجویان» آغاز شد و سه روز پس از اتمام مرحله نخست، دانشگاه‌های مبدأ، مدارک دانشجویان متقاضی مهمانی یا انتقال به دانشگاه‌های دیگر را بررسی کردند که بر این اساس، فرآیند بررسی مدارک دانشجویان از روز ۳ تیر ماه شروع شد و در روز ۱۵ تیر ماه پایان یافت. سومین مرحله از فرآیند انتقال و مهمانی دانشجویان دانشگاه‌های علوم پزشکی، یعنی مرحله «رسیدگی و اعلام نتیجه اولیه از سوی دانشگاه مبدأ» نیز از روز ۱۷ تیر ماه آغاز شد و در روز ۳۱ تیر ماه به پایان رسید.

نخستین مرحله از فرآیند انتقال دانشجویان دانشگاه‌های علوم پزشکی کشور، با «ثبت درخواست از سوی دانشجویان متقاضی در دانشگاه مبدأ و بارگذاری مدارک لازم»، از روز دوشنبه ۴ اردیبهشت ماه آغاز شد و روز چهارشنبه ۳۱ خرداد ماه به پایان رسید. پس از ثبت درخواست از سوی دانشجویان،

قابل توجه خوانندگان هفته‌نامه پیک سنجش

که یاری رساندن مداوم به داوطلبان آزمون‌های سراسری در تمام ایام سال است، به خوبی ایفا نماید. شایسته است که مطالب ارسالی، برگرفته از پژوهش‌ها و جست‌وجوهای شخصی یا حاصل ترجمه آنها از منابع معتبر علمی باشد. بدیهی است که ذکر منابع و مراجع تألیف یا تدوین یا ترجمه مقالات، الزامی است. ضمناً به اطلاع می‌رساند که این نشریه، در حکم و اصلاح یا خلاصه کردن مقالات و جستارهای ارسالی در موضوعات یاد شده، و همین‌طور درج یا عدم درج آنها در نشریه، آزاد است. آدرس ایمیل:

peyk@sanjesh.org

بدین وسیله به اطلاع مخاطبان و خوانندگان گرامی هفته‌نامه پیک سنجش می‌رساند که این هفته‌نامه، آماده دریافت نظرات، پیشنهادات و مقالات ارزشمند اعضای هیأت علمی، پژوهشگران و دانشجویان فعال مؤسسات و مراکز دانشگاهی در زمینه‌های مطالعه و برنامه‌ریزی، شیوه‌های مطالعه مؤثر، راه‌های مقابله با استرس و اضطراب، روان‌شناسی کنکور، عوامل مؤثر در موفقیت، معرفی رشته‌های دانشگاهی، زمینه‌های اشتغال‌زایی و کارآفرینی و... که می‌تواند برای داوطلبان آزمون‌های سراسری ورود به دانشگاه‌ها مفید باشد، خواهد بود.

این هفته‌نامه، انتظار دارد با همکاری و همیاری این عزیزان، بتواند با استفاده از مطالب علمی ارسالی در موضوعات پیشگفته، نقش خود را،



اعلام رشته‌گرایش‌ها، دروس امتحانی و ضرایب دروس آزمون ورودی مقطع دکتری (Ph.D) سال ۱۴۰۳

اجرای مرحله اول (آزمون متمرکز) از سوی سازمان سنجش آموزش کشور و امتیاز مربوط به سوابق آموزشی، پژوهشی و فناوری، مصاحبه علمی و ... از سوی دانشگاه‌ها و مراکز آموزش عالی پذیرنده دانشجو انجام خواهد شد.

۳- بر اساس مصوبه شورای سنجش و پذیرش دانشجو در دوره‌های تحصیلات تکمیلی، مواد آزمون متمرکز دکتری (Ph.D) سال ۱۴۰۳ به شرح زیر خواهد بود:

الف) آزمون زبان با ضریب (۱).

ب) آزمون استعداد تحصیلی با ضریب (۱).

ج) آزمون دروس تخصصی (در سطح کارشناسی، کارشناسی ارشد و دکتری) با ضریب (۴).

سنجش و پذیرش برای تمامی دوره‌ها، شامل: روزانه، نوبت دوم (شبانه)، پردیس‌های خودگردان، پیام‌نور، مؤسسات غیرانتفاعی، دانشگاه آزاد اسلامی و ... بر اساس قانون فوق و آیین‌نامه اجرایی آن و مصوبات مرتبط شورا انجام خواهد گرفت.

۴- شرایط و ضوابط در دفترچه راهنمای ثبت‌نام و شرکت در آزمون ورودی دکتری نیمه متمرکز سال ۱۴۰۳ اطلاع‌رسانی خواهد شد.

۵- با توجه به امکان اصلاح عناوین رشته‌ها یا سایر اطلاعات در جداول مجموعه‌های امتحانی (که در سایت سازمان سنجش آمده است) تا زمان شروع ثبت‌نام، ملاک نهایی، اطلاعات درج شده در دفترچه راهنمای ثبت‌نام خواهد بود.

۶- طبق برنامه‌ریزی‌های صورت گرفته، آزمون دکتری سال ۱۴۰۳، در عصر روز جمعه مورخ ۱۴۰۲/۱۲/۰۴ برگزار خواهد شد.

روابط عمومی سازمان سنجش آموزش کشور

ضمن اعلام رشته‌گرایش‌ها، دروس امتحانی و ضرایب دروس هر یک از مجموعه‌های امتحانی آزمون ورودی مقطع دکتری (Ph.D) سال ۱۴۰۳ (به شرح جدول زیر این اطلاعیه که در سایت سازمان سنجش آمده است)، به اطلاع داوطلبان ثبت‌نام و شرکت در این آزمون می‌رساند که پذیرش دانشجو در سال ۱۴۰۳ بر اساس قانون «سنجش و پذیرش دانشجو در دوره‌های تحصیلات تکمیلی در دانشگاه‌ها و مراکز آموزش عالی» مصوب ۱۳۹۴/۱۲/۱۸ مجلس محترم شورای اسلامی و همچنین آیین‌نامه اجرایی مربوطه و مصوبات «شورای سنجش و پذیرش دانشجو در دوره‌های تحصیلات تکمیلی» و مطابق این اطلاعیه و شرایط و ضوابط مندرج در دفترچه راهنمای ثبت‌نام پذیرش آزمون مذکور که در زمان ثبت‌نام (از ۳۰ مهرماه تا ۶ آبان ماه سال ۱۴۰۲) از سوی این سازمان منتشر می‌شود، صورت خواهد گرفت.

۱- دکتری آموزشی - پژوهشی: سنجش و پذیرش برای ورود به مقطع دکتری ناپیوسته آموزشی - پژوهشی بر اساس معیارهای زیر انجام می‌گیرد:

۱-۱- آزمون متمرکز (۵۰ درصد).

۲-۱- سوابق آموزشی، پژوهشی و فناوری (۲۰ درصد).

۳-۱- مصاحبه علمی و سنجش عملی (۳۰ درصد).

۲- دکتری پژوهش محور: سنجش و پذیرش برای مقطع دکتری ناپیوسته پژوهش - محور بر اساس معیارهای زیر صورت می‌گیرد:

۱-۲- آزمون متمرکز (۳۰ درصد).

۲-۲- سوابق آموزشی، پژوهشی و فناوری (۲۰ درصد).

۳-۲- مصاحبه علمی و بخش عملی (۳۰ درصد).

۴-۲- تهیه طرح‌واره (۲۰ درصد).

اعلام تاریخ برگزاری و نام‌نویسی در یازدهمین آزمون سنجش استاندارد مهارت‌های زبان فارسی (سامفا - سامفای دانشگاهی) سال ۱۴۰۲

(۱۰ شهریور ماه سال ۱۴۰۲ شمسی برابر با یک سپتامبر سال ۲۰۲۳ میلادی و ۱۵ صفر سال ۱۴۴۵ قمری) هم‌زمان با حوزه‌های داخل کشور، در حوزه‌های امتحانی خارج کشور در کشورهای عراق، لبنان، سوریه، ترکیه، هند، گرجستان، بنگلادش و بوسنی برگزار خواهد شد. لازم به توضیح است که این آزمون، در حوزه‌های داخل کشور به صورت الکترونیکی و در حوزه‌های خارج از کشور به روش قبلی (مبتنی بر کاغذ) برگزار خواهد شد.

تعیین شهر (برای متقاضیان داخل کشور) یا کشور (برای متقاضیان خارج از کشور) برای برگزاری آزمون، منوط به حدنصاب رسیدن تعداد متقاضیان در زمان نام‌نویسی خواهد بود.

روابط عمومی سازمان سنجش آموزش کشور

و پرداخت مبلغ ۲۲/۹۰۰/۰۰۰ (بیست و دو میلیون و نهصد هزار) ریال به‌عنوان وجه نام‌نویسی، نسبت به دریافت اطلاعات کارت اعتباری (شماره سریال ۱۲ رقمی) اقدام نمایند.

یادآوری مهم: متقاضیان شرکت در حوزه‌های امتحانی خارج از کشور، باید کارت اعتباری مربوط به نام‌نویسی را از طریق مرکز آموزش زبان فارسی حوزه‌های امتحانی خارج از کشور، تهیه نمایند.

آزمون سنجش استاندارد مهارت‌های زبان فارسی (سامفا - سامفای دانشگاهی)، منحصراً در سطح دانشگاهی (آکادمیک) و شامل بخش‌های شنیداری، خوانداری، نوشتاری و گفتاری است و مهارت متقاضیان، در این بخش‌ها سنجیده خواهد شد.

آزمون مذکور، در روز جمعه مورخ ۱۴۰۲/۰۶/۱۰

به اطلاع متقاضیان می‌رساند که مهلت نام‌نویسی برای یازدهمین دوره در آزمون سنجش استاندارد مهارت‌های زبان فارسی (سامفا)، از روز سه‌شنبه ۱۴۰۲/۰۵/۱۰ آغاز شده است و در روز شنبه ۱۴۰۲/۰۵/۲۱ پایان می‌پذیرد. لازم به تأکید است که نام‌نویسی در این آزمون، منحصراً به صورت اینترنتی و از طریق درگاه اطلاع‌رسانی این سازمان به نشانی: www.sanjesh.org انجام خواهد شد.

با توجه به اینکه پرداخت هزینه نام‌نویسی در آزمون یاد شده به صورت اینترنتی انجام می‌شود، متقاضیان لازم است با استفاده از کارت‌های بانکی عضو شبکه شتاب، که پرداخت الکترونیکی آنها فعال است، با مراجعه به درگاه اطلاع‌رسانی مذکور



اطلاعیه سازمان سنجش آموزش کشور درباره:

اعلام تاریخ ثبت نام مجدد در رشته های پذیرش بر اساس سوابق تحصیلی «معدل کل دیپلم» دوره های کاردانی دانشگاه فنی و حرفه ای و مؤسسات آموزش عالی غیر دولتی - غیرانتفاعی سال ۱۴۰۲

دسترس است)، نسبت به ثبت نام و انتخاب رشته در پذیرش این رشته ها اقدام نمایند. ضمناً متقاضیانی که قبلاً در پذیرش رشته های بدون آزمون ثبت نام نموده اند، در صورت تمایل، در بازه زمانی فوق می توانند نسبت به ویرایش اطلاعات ثبت نامی خود اقدام نمایند. روابط عمومی سازمان سنجش آموزش کشور

۱۴۰۲/۰۴/۲۸) موفق به ثبت نام در این پذیرش نشده اند، می توانند برای پذیرش در این رشته ها، از روز سه شنبه مورخ ۱۴۰۲/۰۵/۳۱ تا روز جمعه مورخ ۱۴۰۲/۰۶/۰۳ به درگاه اطلاع رسانی این سازمان مراجعه و پس از مطالعه دقیق دفترچه راهنما و اصلاحیات مندرج در اطلاعیه مورخ ۱۴۰۲/۰۴/۲۵ (که از طریق درگاه اطلاع رسانی این سازمان در

پیرو اطلاعیه های مورخ ۱۴۰۲/۰۴/۱۸ و ۱۴۰۲/۰۴/۲۵ به اطلاع متقاضیان ثبت نام در رشته هایی که پذیرش آنها در دوره های کاردانی دانشگاه فنی و حرفه ای و مؤسسات آموزش عالی غیر دولتی - غیرانتفاعی سال ۱۴۰۲ صرفاً بر اساس سوابق تحصیلی «معدل کل دیپلم» صورت می گیرد، می رساند در صورتی که در زمان مقرر (از تاریخ ۱۴۰۲/۰۴/۱۸ لغایت

اطلاعیه سازمان سنجش آموزش کشور درباره:

اعلام تاریخ ثبت نام مجدد در رشته های پذیرش بر اساس سوابق تحصیلی «معدل کل دوره کاردانی» دوره های کاردانی به کارشناسی ناپیوسته سال ۱۴۰۲

این سازمان مراجعه و پس از مطالعه دقیق دفترچه راهنما (که از طریق درگاه اطلاع رسانی این سازمان در دسترس است)، نسبت به ثبت نام و انتخاب رشته در پذیرش این رشته ها اقدام نمایند. ضمناً متقاضیانی که قبلاً در پذیرش رشته های بدون آزمون ثبت نام نموده اند، در صورت تمایل، در بازه زمانی فوق می توانند نسبت به ویرایش اطلاعات ثبت نامی خود اقدام نمایند.

روابط عمومی سازمان سنجش آموزش کشور

پیرو اطلاعیه های مورخ ۱۴۰۲/۰۳/۲۸ و ۱۴۰۲/۰۴/۰۴ به اطلاع متقاضیان ثبت نام در رشته هایی که پذیرش آنها در دوره های کاردانی به کارشناسی ناپیوسته سال ۱۴۰۲ صرفاً بر اساس سوابق تحصیلی «معدل کل دوره کاردانی» صورت می گیرد، می رساند در صورتی که در زمان مقرر (از تاریخ ۱۴۰۲/۰۳/۲۸ لغایت ۱۴۰۲/۰۴/۰۷) موفق به ثبت نام در این پذیرش نشده اند، می توانند برای پذیرش در این رشته ها، از روز سه شنبه مورخ ۱۴۰۲/۰۵/۳۱ تا روز جمعه مورخ ۱۴۰۲/۰۶/۰۳ به درگاه اطلاع رسانی

اطلاعیه سازمان سنجش آموزش کشور درباره:

اعلام رشته ها و مواد امتحانی آزمون ورودی مقطع کارشناسی ارشد ناپیوسته سال ۱۴۰۳

و شرکت در آزمون ورودی مقطع کارشناسی ارشد ناپیوسته سال ۱۴۰۳ اطلاع رسانی خواهد شد. ۲- با توجه به امکان اصلاح عناوین رشته ها یا سایر اطلاعات در جداول مجموعه های امتحانی تا زمان شروع ثبت نام، ملاک نهایی، اطلاعات درج شده در دفترچه راهنمای ثبت نام خواهد بود. ۳- آزمون تمام رشته های امتحانی، در روز جمعه ۱۴۰۲/۱۲/۰۴ برگزار خواهد شد. روابط عمومی سازمان سنجش آموزش کشور

ثبت نام و پذیرش آزمون مذکور که در زمان ثبت نام (از ۲۳ تا ۲۹ مهر ماه سال ۱۴۰۲)، از سوی این سازمان منتشر می شود، صورت خواهد گرفت. عناوین رشته های امتحانی، گرایش ها و ضرایب دروس هر یک از مجموعه های امتحانی این آزمون به شرح جدول پیوست که در سایت سازمان سنجش آمده است، خواهد بود. نکات مهم: ۱- شرایط و ضوابط، در دفترچه راهنمای ثبت نام

به اطلاع داوطلبان آزمون ورودی مقطع کارشناسی ارشد ناپیوسته سال ۱۴۰۳ می رساند: پذیرش دانشجو بر اساس قانون «سنجش و پذیرش دانشجو در دوره های تحصیلات تکمیلی در دانشگاه ها و مراکز آموزش عالی» مصوب ۱۳۹۴/۱۲/۱۸ مجلس محترم شورای اسلامی و همچنین آیین نامه اجرایی مربوط و مصوبات شورای سنجش و پذیرش دانشجو در دوره های تحصیلات تکمیلی و مطابق این اطلاعیه و شرایط و ضوابط مندرج در دفترچه راهنمای

کانال اطلاع رسانی سازمان سنجش آموزش کشور در پیام رسان های داخلی

<http://splus.ir/sanjeshprnoet>

<https://igap.net/prnoetir>

<https://gap.im/prnoetir>

<https://ble.ir/prnoetir>

<https://eitaa.com/prnoetir>

پیام رسان سروش:

پیام رسان آی گپ:

پیام رسان گپ:

پیام رسان بله:

پیام رسان ای تا:

روابط عمومی سازمان سنجش آموزش کشور، به منظور سهولت اطلاع رسانی و تسریع در انعکاس اخبار این سازمان، اقدام به ایجاد کانال اطلاع رسانی در پیام رسان های داخلی کرده است.

کاربران محترم پیام رسان های داخلی، با ورود به نشانی های اعلام شده می توانند با عضویت در کانال واحد خبر و اطلاع رسانی سازمان سنجش آموزش کشور، از اخبار و مطالب مرتبط بهره مند گردند.



انتخاب رشته آگاهانه و صحیح

(کتابخانه)

• فاطمه قلخانباز

همان‌گونه که در دو نوشتار قبل به تفصیل بیان شد، مهم‌ترین و نخستین مرحله در انتخاب رشته تحصیلی، خودشناسی است؛ یعنی مطابق با الگوی زیر، داوطلب در گام نخست، می‌بایست به خودشناسی برسد و سپس در مورد رشته‌های دانشگاهی کسب اطلاع کند و در نهایت انتخاب رشته آگاهانه‌ای داشته باشد.

الگوی انتخاب رشته آگاهانه در داوطلبان آزمون سراسری، مطابق با فرآیند زیر است:



خودشناسی (شناسایی ویژگی‌های فردی)

فردی جان هالند (John Holland) بهره گرفته شد و علاقه‌مندی و رشته‌های تحصیلی متناسب با علایق فردی و تیپ‌های شخصیتی مطرح شد. حال در این نوشتار، گام‌های دوم و سوم خودشناسی معرفی می‌شوند.

گام اول: شناخت علایق.
گام دوم: شناخت مهارت‌ها و توانایی‌ها.
گام سوم: شناخت اهداف و ارزش‌های فردی.
به منظور راهنمایی داوطلبان در گام اول، یعنی شناخت علایق، از الگوی تیپ‌های شخصیتی منطبق بر علایق

در نوشتار دوم، از انتخاب رشته آگاهانه و صحیح با شما سخن گفتیم و بیان شد که شناخت خود (خودشناسی)، یعنی شناخت علایق، مهارت‌ها، ارزش‌ها، پس در واقع خودشناسی، در سه گام قابل دستیابی است:

گام دوم: شناخت مهارت‌ها و توانایی‌ها

مهارت، عبارت است از: کارایی، سهولت یا زبردستی که از طریق تمرین و تجربه توسعه داده می‌شود. مهارت‌های انسانی، در سه شکل دسته‌بندی و تفکیک شده‌اند که می‌توانند در شناخت خود و انتخاب رشته آگاهانه ما، راهنمای ارزنده‌ای باشند.

مهارت‌های فنی	مهارت‌های ارتباطی	مهارت‌های اولیه
کنجکاوی، دقت نظر، ابتکار، رفع مشکل و حل مسأله. مهارت‌های فنی، بیشترین ارتباط را با مهارت‌های تولیدی دارند. رشته‌های نیازمند مهارت‌های فنی: مهندسی مکانیک، مهندسی صنایع.	مهارت‌های اجتماعی، کار گروهی، مذاکره و رهبری (که عمدتاً مهارت‌هایی در زمینه ارتباطات انسانی هستند). رشته‌های نیازمند مهارت‌های ارتباطی: علوم اجتماعی، روان‌شناسی، پرستاری، علوم ارتباطات.	نوشتن، محاسبه کردن، خواندن، گوش دادن و صحبت کردن. رشته‌های نیازمند مهارت‌های اولیه: علوم ارتباطات (مهارت نوشتن)، مشاوره (مهارت شنیدن).

گام سوم: شناخت اهداف و ارزش‌های فردی

ارزش، آن چیزی است که در زندگی یک فرد، مهم است و مبنای اصول و معیار رفتاری اوست. برخی از ارزش‌های تأثیرگذار در انتخاب رشته، عبارتند از:

- ۱- کسب موقعیت اجتماعی: برخی از رشته‌های تحصیلی، موقعیت اجتماعی مناسبی در جامعه دارند و پس از فارغ‌التحصیلی در هر یک از این رشته‌ها، شخص به آن موقعیت نایل می‌شود.

۲- کسب شغل و درآمد مناسب: برخی از رشته‌های تحصیلی، امکان اشتغال سریع بعد از فارغ‌التحصیلی را برای فرد تحصیل کرده در آن رشته مهیا می‌سازند.

۳- کمک به دیگران: برخی از رشته‌های تحصیلی، این موقعیت را برای فرد ایجاد می‌کنند که وی پس از فارغ‌التحصیلی بتواند به دیگری کمک کند.



ملاک‌های درون فردی و برون فردی مؤثر بر انتخاب رشته

(گفتار دوم)

• مهدی اکبری

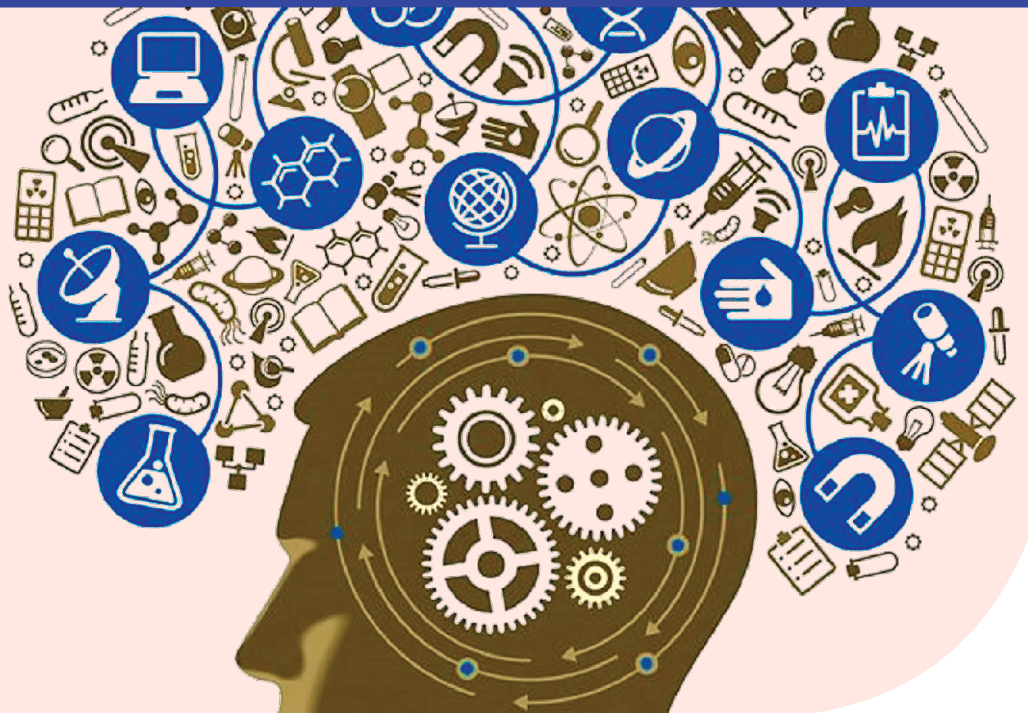
در گفتار قبلی، ملاک‌های درون فردی و برون فردی مؤثر بر انتخاب رشته معرفی شدند. در این گفتار، به تشریح ملاک‌های درون فردی «ویژگی‌های شخصیتی» مؤثر در انتخاب رشته و علایق کاری به عنوان بخش مهمی از شخصیت پرداخته می‌شود. یکی از بهترین نظریات مرتبط با انتخاب رشته تحصیلی، نظریه رغبت‌های شغلی جان هالند است. در این نظریه فقط به عوامل درون فردی در انتخاب رشته تأکید می‌شود. داوطلبان می‌توانند تست کدهای هالند یا تم شغلی هالند (RIASEC) را روی خود آزمایش کنند تا از ترجیحات شخصیتی‌شان برای انتخاب رشته آگاه شوند.

بسیاری از تحقیقات به این نتیجه رسیده‌اند که تناسب بالا منجر به عملکرد شغلی بالاتر، رضایت بیشتر و صرف کردن مدت زمان بیشتر در شغل می‌گردد. نظریه تصمیم‌گیری شغلی هالند، نظریه همخوانی شغل و شخصیت است که از حدود ۵۰ سال پیش، از سوی هالند و دیگران به کار رفته است و هم‌اکنون نیز در مدارس، دانشگاه‌ها، بازار کار و دیگر محیط‌ها از آن استفاده می‌شود. همچنین سوومندی و اعتبار آن در کشورهای آمریکایی، اروپایی، آسیایی، استرالیایی و آفریقایی نیز تأیید شده است.

توانایی و شخصیت، دو عامل اصلی در رضایت شغلی هستند. مشاغلی که با توانایی و شخصیت افراد مطابقت دارند، بسیار باارزش‌تر از مشاغلی هستند که از این اصل پیروی نمی‌کنند. ثبات در فعالیت شغلی در درازمدت، فقط وقتی حاصل می‌شود که بین فرد و نوع فعالیت‌های شغلی او هماهنگی‌های صحیح و مناسبی وجود داشته باشد. جان هالند بیشتر به عنوان خالق مدل توسعه شغلی یا تم شغلی هالند (کدهای هالند) شناخته شده است. وی یک پژوهشگر در زمینه توسعه مسیر شغلی بود که اعتقاد داشت ایجاد یک مسیر شغلی مناسب برای یک فرد، به سطح تناسب بین وی و محیط کاری‌اش بستگی دارد. هالند بحث می‌کند که افراد می‌توانند بر اساس شخصیتشان به انواع مختلفی تقسیم‌بندی شوند، و اینکه آنها به دنبال شغلی هستند یا در شغلی عملکرد بهتری خواهند داشت و راضی‌تر هستند که با ویژگی‌های خاصشان تناسب بیشتری داشته باشد. منظور از همخوانی و تناسب، میزان تشابه نوع شخصیت فرد با محیطی است که او در آن کار می‌کند. بسیاری از تحقیقات به این نتیجه رسیده‌اند که تناسب بالا منجر به عملکرد شغلی بالاتر، رضایت بیشتر و صرف کردن مدت زمان بیشتر در شغل می‌گردد. نظریه تصمیم‌گیری شغلی هالند، نظریه همخوانی شغل و شخصیت است که از حدود ۵۰ سال پیش، از سوی هالند و دیگران به کار رفته است و هم‌اکنون نیز در مدارس، دانشگاه‌ها، بازار کار و دیگر محیط‌ها از آن استفاده می‌شود. همچنین سوومندی و اعتبار آن در کشورهای آمریکایی، اروپایی، آسیایی، استرالیایی و آفریقایی نیز تأیید شده است. هالند، نظریه خود را بر مبنای دو اصل استوار نموده است:

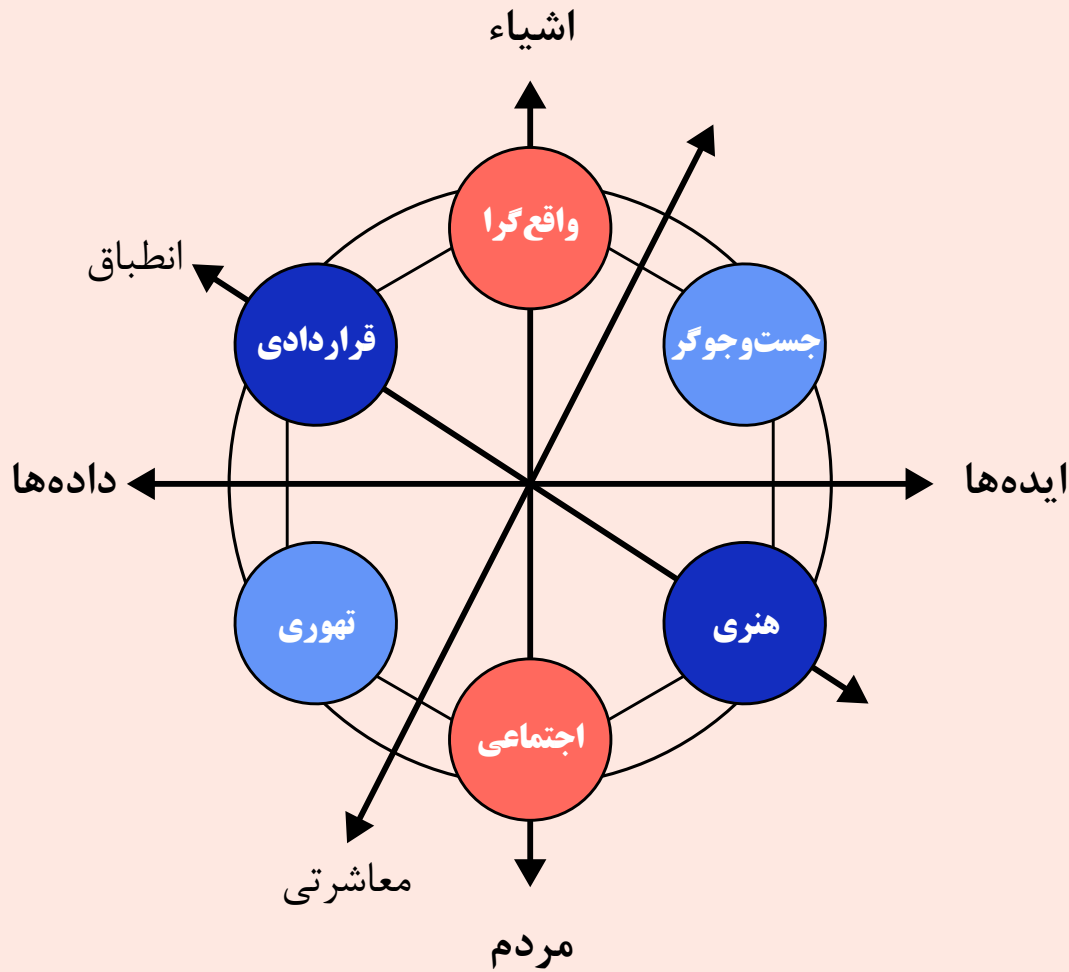
(۱) انتخاب شغل و حرفه، به نوع شخصیت فرد بستگی دارد و راهی برای ابراز وجود فرد به حساب می‌آید.
(۲) انتخاب شغل و حرفه، رابطه مستقیمی با طرز تلقی و گرایش فرد دارد.

وی معتقد است که با وجود پیشرفت‌های زیاد در علمی همچون آمار، هنوز هم بهترین راه برای پیش‌بینی شغل فرد، پرسش در مورد ترجیحات شغلی اوست؛ لذا از طریق مصاحبه می‌توان رغبت‌ها و گرایش‌های شغلی هر فرد را به دست آورد. هالند، در بررسی‌های پنجاه ساله خود نشان داد که شخصیت فرد می‌تواند نقش مهمی در انتخاب شغل و به‌طور کلی در زندگی حرفه‌ای او داشته باشد. بر اساس نظریه هالند، از آنجا که افراد در محیطی رشد می‌کنند که بتوانند در آن، مهارت‌ها و توانایی‌های خود را به کار گیرند و نگرش‌ها و ارزش‌های خود را نشان دهند، تیپ‌های هنری به دنبال محیط‌های هنری، و تیپ‌های قراردادی به دنبال محیط‌های قراردادی هستند. حال اگر الگوی شخصیتی یک فرد و الگوی محیطی او را بدانیم، می‌توانیم برخی از نتایج این‌گونه جور شدن‌ها را پیش‌بینی کنیم. هالند، در نظریه خود به دنبال این است که به سه سؤال اساسی که در زیر آمده است، جواب داده و از این طریق نظریه‌اش را شرح دهد.





- ۱- مشاغل موتوری یا ماشینی، مثل کشاورزی، رانندگی. ۴- مشاغل واسطه‌ای، مثل فروشنده‌گی یا سیاست‌مداری.
 ۲- مشاغل فکری، مثل زیست‌شناسی، فیزیک‌دانی و ۵- مشاغل حسی و زیباشناختی، مثل موسیقی‌دانی، نقاشی، بازیگری و
 ۳- مشاغل انطباقی، مثل دفترداری یا تحویل‌داری، ۶- مشاغل اجتماعی، مثل روان‌شناسی، معلمی.
 بازاریابی و



سؤال اول) کدام خصوصیات افراد و محیط‌ها به نتایج حرفه‌ای مثبتی همچون تصمیمات حرفه‌ای رضایت‌بخش منجر می‌شود؟

سؤال دوم) کدام خصوصیات افراد و محیط‌ها به تغییر یا ثبات حرفه‌ای در فضای زندگی آنها منجر می‌شود؟ سؤال سوم) مؤثرترین شیوه‌هایی که به انسان‌ها در ارتباط با علائق شغلی آنها یاری می‌رسانند، کدام‌ها هستند؟ این نظریه دارای مفروضاتی است که هالند آنها را بدین شیوه توضیح داده است:

بیشتر افراد را می‌توان به نسبت تشابهاتشان، به یکی از شش تیپ شخصیتی تقسیم‌بندی کرد. این تیپ‌ها به عنوان مدلی مناسب برای توصیف فرد به حساب می‌آیند؛ ولی باید دانست که افراد یک تیپ، خالص نیستند و می‌توانند تلفیقی از چند تیپ باشند، اما یکی از این تیپ‌ها غلبه بیشتری بر دیگری دارد. محیط‌ها نیز طبق این نظریه به شش مدل طبقه‌بندی می‌شوند و نوع مدل محیط براساس مدل غالب افرادی که آن محیط را می‌سازند، تعیین می‌گردد. افرادی که در یک محیط دور هم جمع می‌شوند، محیطی را ایجاد می‌کنند که منعکس‌کننده تیپ شخصیتی آنان است.

هالند، چهار ساختار را برای توصیف ارتباط بین تیپ‌های افراد و محیط‌های شغلی‌شان فرض می‌کند:

۱) همخوانی: (Congruence)

همخوانی، نقش محوری را در نظریه هالند ایفا می‌کند. همخوانی، به جور شدن یک فرد با محیط برمی‌گردد؛ برای مثال، کار کردن یک فرد متهور در یک محیط تهوری، در مقایسه با کار کردن همان فرد در محیط جست‌وجوگر، از همخوانی بالاتری برخوردار است.

۲) تمایز: (Differentiation)

تمایز، به میزان شناسایی علایق فرد مربوط می‌شود. زمانی که بین آنچه که فرد دوست دارد و ندارد، تفاوت روشنی برقرار باشد، نشان‌دهنده آن است که علایق وی به خوبی از هم متمایز شده‌اند.

۳) همسانی: (Consistency)

همسانی، انعکاسی از همبستگی درونی علایق فرد است؛ مثلاً یک فرد با علایق هنری و جست‌وجوگر، همسان‌تر از یک فرد با علایق هنری و قراردادی خواهد بود.

۴) هویت: (Identity)

هویت، برآوردی از وضوح و ثبات هویت یک شخص یا هویت یک محیط را فراهم می‌کند. هویت شخصی، یعنی داشتن تصویری روشن و ثابت از اهداف، علایق و استعدادهای فردی. هویت محیطی، زمانی وجود دارد که محیط یا سازمانی با اهداف، وظایف، پاداش‌های روشن و متشکل دارد که در فواصل طولانی ثابت می‌ماند.

هالند در طرح اولیه نظریه‌اش، شش طبقه شغلی را بررسی کرد که عبارت بودند از:





طبق نظریه هالند (۱۹۷۰)، افراد جامعه را می‌توان از نظر شخصیتی در یکی از شش تیپ: واقع‌گرا (Realistic)، جست‌وجوگر (Investigative)، هنری (Artistic)، اجتماعی یا یاران (Social)، متهور یا کارآفرینانه یا ترغیب‌کننده‌ها (Enterprising) و قراردادی (Conventional) و شش نوع محیط شغلی مرتبط طبقه‌بندی کرد. جان جانسون از دانشگاه ایالتی پنسیلوانیا، راه دیگری از طبقه‌بندی شش نوع را از طریق نقش‌های اجتماعی کهن پیشنهاد کرده و آنها را این‌گونه معرفی کرده است: شکارچیان (واقع‌گرا)، شمن‌ها (جست‌وجوگر)، صنعتگران (هنری)، شفا دهندگان (اجتماعی)، رهبران (متهوران) و نگهبانان (قراردادی).

تیپ واقع‌گرا (Realistic): از خصوصیات افرادی که در این طبقه قرار می‌گیرند، می‌توان جدیت در کار، واقع‌بینی در امور، داشتن مهارت‌های مکانیکی، تفکر عملی، قدرت جسمانی، علاقه و هماهنگی در کارها را نام برد. فرد واقع‌بین، چنانچه با مشکلی مواجه شود، راه‌حل‌های عملی را برای از بین بردن مشکلات جست‌وجو می‌کند. این افراد، بیشتر به مشاغلی که نیازمند مهارت‌های فنی است، روی می‌آورند. همچنین این افراد، علاقه‌مند به کار با وسایل، ماشین‌ها و کامپیوتر و بی‌علاقه به انجام فعالیت‌های آموزشی و درمانی هستند. از نظر صفات شخصیتی، این افراد، اهل عمل، خودمحمور، صرفه‌جو، سرسخت و غیراجتماعی هستند. مشاغل مناسب این افراد، عبارتند از: مشاغل فنی، مهندسی برق، مهندسی پزشکی، کامپیوتر، کشاورزی و بعضی از مشاغل خدماتی، مانند هوش مصنوعی. فرد واقع‌بین از روش‌های عینی استفاده می‌کند و از انجام فعالیت‌های فکری، اجتماعی و هنری اجتناب می‌ورزد. آنان افرادی عضلانی، غیراجتماعی، مادی‌گرا، بی‌ریا، اهل عمل، خودمحمور، رک، صرفه‌جو و سرسخت هستند و فعالیت‌هایی را که مستلزم مهارت‌های جنبشی - حرکتی است، دوست دارند. فرد واقع‌بین، از موقعیت‌هایی که مستلزم ابراز وجود و انجام کارهای شفاهی و هوشمندانه باشد، اجتناب می‌ورزد. فرد واقع‌بین، به ندرت کارهای خلاقانه انجام می‌دهد و از طریق رشد مهارت‌های جسمانی، کمبود مهارت‌های اجتماعی و ذهنی خود را جبران می‌کند. برخی از خصوصیات افرادی که در این طبقه قرار می‌گیرند، عبارتند از: جدیت در کار، واقع‌بینی در امور، داشتن مهارت‌های مکانیکی، تفکر عملی، قدرت جسمانی. آنان بیشتر به مشاغلی که به مهارت‌های فنی نیازمندند، اشتغال می‌ورزند؛ مشاغلی از قبیل: کشاورزی، معماری، دوندگی دو میدانی، نجاری، هنرهای آشپزی/آشپزی، علوم شیمی و شیمی‌دانی، مهندسی کامپیوتر/علوم رایانه/ فناوری اطلاعات/ برنامه‌نویس، پزشکی، دندان‌پزشکی، مهندسی، طراحی مد، آتش‌نشانی، گرافیک، نوازندگی، موسیقی‌دانی، پرستاری، جنگل‌بانی، مربی‌گری شخصی، عکاسی، فیزیوتراپیست، رانندگی، جراحی، دامپزشکی، توسعه‌دهندگی وب، جانورشناسی و زیست‌شناسی.

تیپ جست‌وجوگر: افراد تیپ جست‌وجوگر، به دنبال جست‌وجوی راه‌حل‌های گوناگون برای حل مشکلات

از طریق صلاحیت‌های علمی و تخیلی هستند. افراد این تیپ، به منظور استفاده از تفکر انتزاعی و پیچیده برای حل مشکلات حمایت می‌شوند. از خصوصیات بارز افراد این طبقه، تفکر، سازمان‌دهی، قدرت و استدلال است. این طبقه از افراد، روابط اجتماعی را زیاد دوست ندارند و گاه به رویاپردازی در مورد پیشرفت‌های آینده خود مبادرت می‌ورزند و از انجام مشاغل پیچیده که نیاز به تفکر دارد، لذت می‌برند. این افراد، خلاق، مستقل، پیشرونده، کم‌رو و محتاط هستند و علاقه‌مند به پژوهش و انجام کارهای علمی در زمینه‌های ریاضی، فیزیک، شیمی، زیست‌شناسی و بی‌علاقه به انجام فعالیت‌های متهورانه هستند. این افراد، دارای این صفات شخصیتی هستند: کنجکاو، دقیق، تحلیل‌گر، پیچیده، کناره‌گیر، منتقد و خوددار. مشاغل مناسب این افراد، عبارتند از: مشاغل علمی و پژوهشی، پزشکی و برخی از مشاغل مهندسی. آنها از هوش به عنوان مهم‌ترین وسیله برای تعیین هدف‌هایشان استفاده می‌کنند. این افراد، مشاغلی نظیر: نویسندگی، منجمی، جراحی، مهندسی، طراحی، هوانوردی و پرداختن به علوم فیزیک و شیمی را بر دیگر

افراد تیپ هنری به دنبال محیط‌های آزاد و باز هستند که خلاقیت و اظهار شخصی را تشویق می‌کند و چنین محیطی برای آنها آزادی بیشتری در توسعه محصولات و پاسخ‌های آنان خواهد داشت

شغل‌ها ترجیح می‌دهند. افراد جست‌وجوگر، با مشکلات خود بر اساس بینش، بصیرت و تدبیر برخورد می‌کنند و به موضوعات علمی، استنباطی، جبر، زبان‌های بیگانه و فعالیت‌های خلاق، مثل: هنر، موسیقی، و مجسمه‌سازی علاقه‌مندند و از قرار گرفتن در موقعیت‌های اجتماعی دوری می‌کنند. آنان تحلیل‌گر کنجکاو و درون‌گرا هستند، کار مستقل را ترجیح می‌دهند، از کسی حمایت نمی‌کنند و توقع حمایت هم ندارند و از طریق کسب دانش، قدرت خود را افزایش می‌دهند. این افراد، هنگام قرار گرفتن در موقعیت‌های اجتماعی، فروتن هستند، ولی اگر تحت فشار قرار گیرند، از خود دفاع می‌کنند و از انجام مشاغل پیچیده‌ای که نیاز به تفکر دارد، لذت می‌برند. مشاغل این تیپ شخصیتی، شامل: شغل‌هایی چون کارشناسی در زمینه آمار زیستی، کارشناسی در زمینه بهداشت عمومی، شیمی‌دانی، متخصص تغذیه بودن، اشتغال به طب سنتی، مهندسی، اپیدمیولوژی، امور مالی، وکالت، پرستاری، داروسازی، فیزیوتراپی، شاعری، نویسندگی خلاق، استادی و پژوهشگری، روان‌شناسی، جراحی، نویسندگی فنی، مدرسی و معلمی و دامپزشکی و ... است.

تیپ هنری: افراد تیپ هنری به دنبال محیط‌های آزاد و باز هستند که خلاقیت و اظهار شخصی را تشویق می‌کند

و چنین محیطی برای آنها آزادی بیشتری در توسعه محصولات و پاسخ‌های آنان خواهد داشت. افراد این طبقه، در شناسایی و بیان خصوصیات خود مهارت دارند، روابط حسنه‌ای با دیگران برقرار می‌کنند و در عین حال از نظم و ترتیب به دورند. این افراد، در روابط خود با دیگران حساسند و کمتر به کنترل خود می‌پردازند و به سادگی در مورد عواطف و احساسات خود گفت‌وگو می‌کنند. این عده به صفات زنانه بیش از صفات مردانه گرایش دارند و به مبارزه با مشکلات محیطی از طریق ارائه آثار هنری اقدام می‌نمایند و نسبت به انجام فعالیت‌های پیچیده و ابتکاری و هنری علاقه‌مندند و از ویژگی‌های شخصی عاطفی، ابرازگر، خیال‌پرداز، آرمان‌گرا و استقلال‌طلبی برخوردارند.

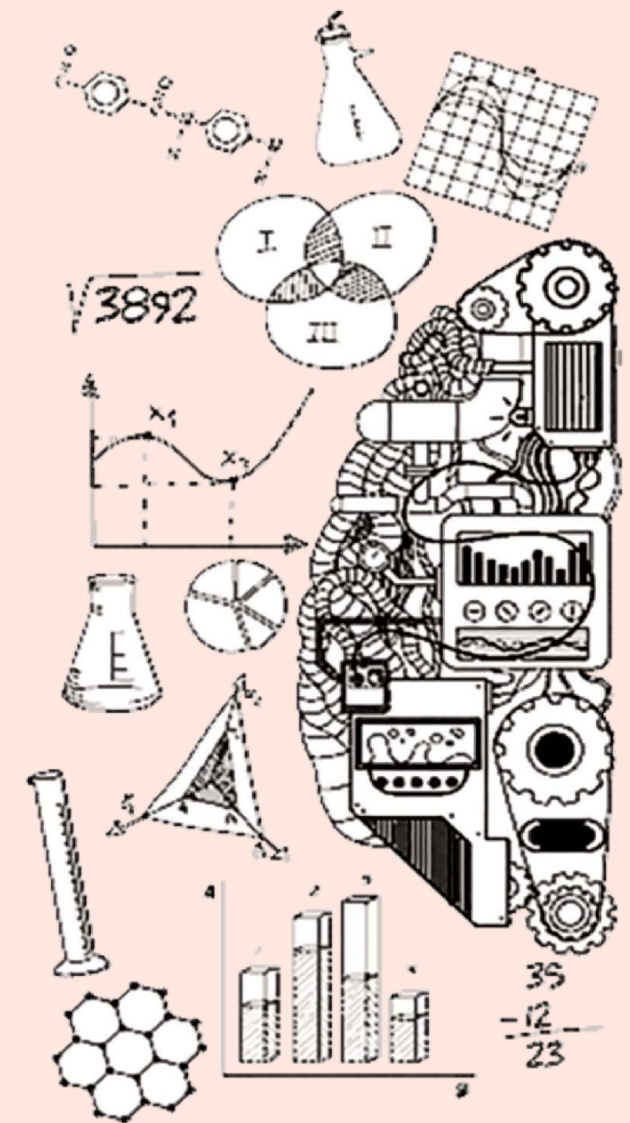


مشاغل مناسب این گروه، عبارتند از: مشاغل هنری، مشاغل مربوط به موسیقی و ادبیات، بازیگری و مترجمی. این افراد، خیال‌پرداز، آرمان‌گرا، درون‌گرا، آزادمنش و گریزان از نظم هستند و به مشاغل هنرپیشگی، هدایت ارکستر موسیقی، نویسندگی و نقاد کتاب علاقه‌مندند و استعداد کلامی آنان، بالاتر از استعداد ریاضی آنهاست و بیشتر حالت زنانگی دارند. این افراد، به زیبایی‌شناسی ارجح می‌نهند و دوست دارند که مستقل و خلاق باشند و بیشتر از سایر انواع دیگر، قوه ابتکار دارند. مشاغل این تیپ شخصیتی، مشاغلی چون: معماری، روزنامه‌نگاری، مبلغ مذهبی، مشاوره، هنرهای آشپزی، طراحی صنعتی، طراحی پارچه، کارشناسی صنایع دستی، گرافیک



رایانه‌ای، مترجمی زبان‌های خارجی، روان‌شناسی اجتماعی، کارشناسی ادبیات فارسی، کارشناسی ادبیات زبان‌های خارجی، کارگردانی، کارشناسی مرمت و احیای آثار باستانی، کارشناسی فرش، کارگردانی، طراحی مد، طراحی گرافیک، روان‌شناسی، هنر درمانگری، درام‌تراپی یا تئاتر درمانی، موسیقی درمانی، روابط عمومی، عکاسی، مربی‌گری و مترجمی و ... است.

تیپ اجتماعی: افراد تیپ اجتماعی، به دنبال انعطاف و درک دیگران هستند که منجر می‌شود افراد بتوانند به همدیگر کمک کنند. این افراد، از آموزش دادن دیگران، حل مشکلات کاری و بر عهده گرفتن مسئولیت‌های اجتماعی لذت می‌برند و بر ارزش‌های انسانی، از قبیل



مهربانی و دوستی، تأکید دارند. افرادی که جزء این طبقه هستند، دارای رغبت‌های اجتماعی هستند و نقش معلمی یا روان‌درمانگری را بر سایر نقش‌ها ترجیح می‌دهند. این افراد انسانی‌هایی مسؤول و بشردوست هستند و قراردادهای اجتماعی را می‌پذیرند؛ در عین حال، از حل عقلانی مسائل گریزانند و از انجام کارهای بدنی و فعالیت‌های سازمان‌یافته خوششان نمی‌آید. این گروه علاقه‌مند به امور آموزشی و درمانی و بی‌علاقه به امور فنی و ماشینی هستند. روحیه همکاری، معاشرتی بودن، شکیبایی، مسؤولیت‌پذیری و صمیمیت، از جمله صفات شخصیتی این گروه است. همچنین مشاغل مناسب این گروه، عبارتند از: مشاغل مربوط به تعلیم

و تربیت، رفاه اجتماعی و موضوعات اخلاقی. افراد این نوع شخصیت، از طریق ارزش‌ها و هدف‌هایشان، دیگران را به تغییر رفتارشان ترغیب می‌کنند و بدان وسیله بر محیط تأثیر می‌گذارند. این نوع اجتماعی، بیش از سایرین به احساسات اهمیت می‌دهند و مشاغل مثل: مشاوره، روان‌کاوی، معلمی، روان‌شناسی و مسؤولیت روابط عمومی را انتخاب می‌کنند. این افراد، از پذیرش نقش‌های مردانه و استفاده از ابزار و ماشین‌آلات می‌پرهیزند. آنان افرادی شاد، فعال، آرمان‌گرا، معاشرتی، صمیمی، یاری‌رسان، سخاوتمند و مهربان، بشردوست و مسؤولیت‌پذیر هستند. مشاغل این تیپ شخصیتی، شامل مشاغل چون: معلمی، مدیریت مدرسه، مربی‌گری الهیات و علوم دینی، مربی‌گری تربیتی، جامعه‌شناسی، روان‌شناسی، مشاوره خانواده، مدیریت مهدکودک، کارشناسی / مدیریت کتابداری، کارشناسی / مدیریت بخش آموزش، مربی‌گری مهدکودک، کاردرمانگری، روان‌کاوی، کارشناسی مطالعات خانواده، روان‌شناسی صنعتی، کارشناسی روابط عمومی، مددکاری اجتماعی، کاردانی بهداشت دهان و دندان، افسری پلیس، مأمور آگاهی و ... است.

افراد تیپ قراردادی را می‌توان افرادی سازمان‌یافته و با برنامه نامید محیط‌های اداری که نیاز به بایگانی و سازمان‌دهی گزارش‌ها دارد، برای این افراد مناسب است این عده احترام خاصی برای حفظ قوانین و مقررات قائلند

تیپ تهوری یا کارآفرینانه: افراد تیپ تهوری، به دنبال دستکاری و کنترل دیگران برای رسیدن به اهداف شخصی یا سازمانی هستند و مسائل اقتصادی و مالی برای آنها بسیار مهم است و برای رسیدن به اهداف خود خطراتی را قبول می‌کنند و در این زمینه دارای اعتماد به نفس اجتماعی و قاطع هستند. افراد نوع تهوری، در بیان و سخنوری، بسیار مهارت دارند و ماجراجو و اجتماعی هستند و در فعالیت‌هایشان نقش غالبی بر عهده دارند. این افراد، در جست‌وجوی قدرت و موقعیت بوده و همواره می‌کوشند تا رهبر باشند و در امور مالی و تجاری و نظایر آنها مهارت کسب می‌کنند و علاقه‌مند به انجام فعالیت‌های رهبری، مدیریتی، سیاسی و کسب درآمد اقتصادی و بی‌علاقه به انجام امور پژوهشی بوده و ماجراجو، با انرژی، مطمئن به خود، هیجان‌طلب و سلطه‌جو هستند. مشاغل مناسب این گروه، عبارت است از: مشاغل مدیریتی، تجارت و فروشندگی. افراد نوع تهوری، پرگو و حرّاف، بی‌احتیاط، بی‌باک، زیاده‌طلب، سلطه‌جو، ماجراجو، با انرژی، برون‌گرا و خودنما هستند. این نوع، بیشتر مشتاق کسب قدرت و مقام هستند و از توانایی کلامی بالا و قدرت، در راستای تسلط بر دیگران بهره می‌گیرند و بیشتر به مشاغل سیاسی و اقتصادی

می‌پردازند. نقش‌های فرمان‌دهی و مدیریتی را دوست دارند و در مقایسه با سایر انواع، قدرت خلاقه کمتری در انجام کارهای ابتکاری دارند. مشاغل این تیپ شخصیتی، شامل مشاغل چون: مدیریت بازرگانی، بازاریابی، رهبری، مدیریت هتل و رستوران، کارشناسی حقوق و علوم قضایی، دادستانی، قضاوت، مدیریت امور جهانگردی، خرده‌فروشی، ریاست دانشگاه، مترجمی، کارآگاهی خصوصی، مشاوره املاک، مشاوره مالی و سهام، تجارت، سیاست‌مداری، واسطه‌گری، مدیریت منابع انسانی، مدیریت دولتی، مدیریت اجرایی، نمایندگی مجلس، مشاوره مدیریت، مدیریت شرکت خصوصی، مهمان‌داری هواپیما، ریاست اتاق بازرگانی، سرپرستی آموزش، حسابداری مالیاتی، بازرسی بهداشت محیط کار، مدیریت بانک، مدیریت شرکت بیمه، مدیریت خدمات مجالس و مهمانی‌ها، مأمور خرید بودن، مأمور فروش بودن، وکالت، کارشناسی علوم سیاسی، کارشناسی روابط بین‌الملل، مدیریت فرودگاه، مهندسی صنایع و ... است.

تیپ قراردادی یا سنتی: افراد تیپ قراردادی را می‌توان افرادی سازمان‌یافته و با برنامه نامید. محیط‌های اداری که نیاز به بایگانی و سازمان‌دهی گزارش‌ها دارد، برای این افراد مناسب است. این عده احترام خاصی برای حفظ قوانین و مقررات قائلند و به خوبی قدرت کنترل خویش را دارا هستند. این افراد، دوستدار نظم و ترتیب بوده و از موقعیت‌های پیچیده گریزانند و به فعالیت‌های جسمانی تن در نمی‌دهند و به امور دفتری، تنظیم اطلاعات نوشتاری و پردازش داده‌ها علاقه‌مند بوده و به بی‌نظمی و امور هنری علاقه‌مند نیستند. صفات شخصیتی این گروه عبارتند از: محتاط بودن، مطیع بودن، منظم بودن، صرفه‌جو بودن، دوراندیش بودن و وظیفه‌شناسی. مشاغل مناسب این گروه، شامل: مشاغل اداری و منشی‌گری، حسابداری و بایگانی است. افراد این نوع شخصیت، فعالیت‌های ساده‌ای، مثل نگهداری پرونده‌ها، بایگانی و تکثیر مطالب و تنظیم اطلاعات را به فعالیت‌های مبهم و جست‌وجوگرایانه ترجیح می‌دهند. افراد نوع قراردادی، کارهایشان را تمیز، مرتب و محافظه‌کارانه انجام می‌دهند و در نتیجه، اثر خوبی روی دیگران بر جای می‌گذارند و وظیفه‌شناس، محتاط، انعطاف‌ناپذیر، خوددار، پی‌گیر، اهل عمل و دوراندیش هستند. برای آنان موارد اقتصادی اهمیت زیادی دارد و از انجام کارهای خشن، عضلانی و ابتکاری می‌پرهیزند و به تغییر شغل زیاد تمایل ندارند و برای حفظ قوانین و مقررات، احترام خاصی قائلند. این افراد، از موقعیت‌های پیچیده گریزانند و دوستدار نظم و ترتیب در کارها هستند. مشاغل این تیپ شخصیتی، شامل مشاغل چون: حسابداری، کارشناسی امور اداری، کارشناسی و مشاوره مالیاتی، کارشناسی امور گمرکی، دفترداری حقوقی / قضایی، کارشناسی ثبت احوال، تحلیلگری امور مالیاتی، مسؤولیت دفتر، کتابداری، امور بایگانی، بازرسی پرواز، اپراتوری، منشی‌گری دادگاه، تحویل‌داری بانک، تحلیلگری بودجه و ... است.



اطلاعیه سازمان سنجش آموزش کشور درباره:

فراخوان طراحان سؤال به منظور ثبت‌نام در «سامانه طراحان سؤال» سازمان سنجش آموزش کشور

در راستای سیاست‌های کلان سازمان سنجش آموزش کشور، مبنی بر «برنامه‌ریزی در مسیر توسعه آزمون‌های استاندارد و شیوه‌های نوین به منظور برگزاری الکترونیکی و هوشمند تمامی آزمون‌ها» سامانه طراحان سؤال راه‌اندازی گردید. در مرحله نخست در نظر است تا برای آزمون‌های سراسری، کارشناسی ارشد و دکتری، نسبت به شناسایی و استفاده از تمامی ظرفیت‌های علمی - تخصصی موجود در دانشگاه‌ها، مؤسسات آموزشی و پژوهشی کشور و همچنین ظرفیت معلمان و دبیران عزیز وزارت آموزش و پرورش، برای طراحی سؤالات با رعایت استانداردهای لازم استفاده شود.

بدین منظور، از شما فرهیختگان گرامی «اعم از شاغلان و بازنشستگان» دعوت به عمل می‌آید با مراجعه به درگاه سازمان سنجش آموزش کشور یا آدرس www.iais.sanjesh.org، در سامانه طراحان سؤال ثبت‌نام نموده و مطابق دستورالعمل اعلام‌شده در این سامانه، اقدام به طراحی و ارسال سؤالات خود به این سازمان نمایید.

راهنمای کاربران به منظور استفاده از سامانه طراحان سؤال

<https://iais.sanjesh.org>

۱ ورود به درگاه سامانه طراحان سؤال سازمان سنجش آموزش کشور

- ۱- پر کردن اطلاعات فرم عضویت
- ۲- اعلام موافقت با قوانین و ضوابط طراحی سؤال
- ۳- کلیک بر روی ثبت‌نام

۲ ثبت نام در سامانه با کلیک روی لینک عضویت

- ۱- ارسال کد فعال‌سازی از طریق پیامک به شماره موبایل ثبت شده
- ۲- ثبت کد ارسال شده در بخش مورد نظر

۳ ورود به سامانه با نام کاربری و کلمه عبور تعیین شده

- ۱- کلیک بر روی لینک پروفایل
- ۲- تکمیل بخش مشخصات فردی
- ۳- تکمیل بخش مشخصات راه‌های ارتباطی
- ۴- تکمیل بخش سوابق شغلی
- ۵- تکمیل بخش سوابق تحصیلی
- ۶- تکمیل بخش «درس‌های من» شامل:
 - تعیین دروس موردنظر به منظور طراحی سؤال
 - اعلام علاقه‌مندی به داوری در صورت تمایل به داوری

۴ تکمیل اطلاعات کارپوشه (پروفایل) حساب کاربری و مشخص کردن درس‌ها جهت طراحی سؤال

اطلاع‌رسانی از طریق پیامک در صورت تایید حساب کاربری

۵ احراز هویت و بررسی اطلاعات توسط سازمان سنجش و فعال‌سازی حساب کاربری در صورت تأیید

- ۱- امکان طراحی سؤال به صورت متن با کلیک روی افزودن سؤال
- ۲- امکان طراحی سؤال به صورت فایل سؤال با کلیک روی افزودن فایل سؤال
- ۳- امکان مشاهده، بازطراحی، ویرایش، حذف سؤال یا دانلود فایل سؤال توسط خود طراح (البته در صورتی که وضعیت سؤال در مرحله اول، یعنی «در انتظار بررسی» باشد).

۶ شروع به طراحی سؤال با کلیک روی گزینه طراحی سؤال